

---

# Next



## D Light Digital Dimmer Unit



**I** **MANUALE DI INSTALLAZIONE ED USO**

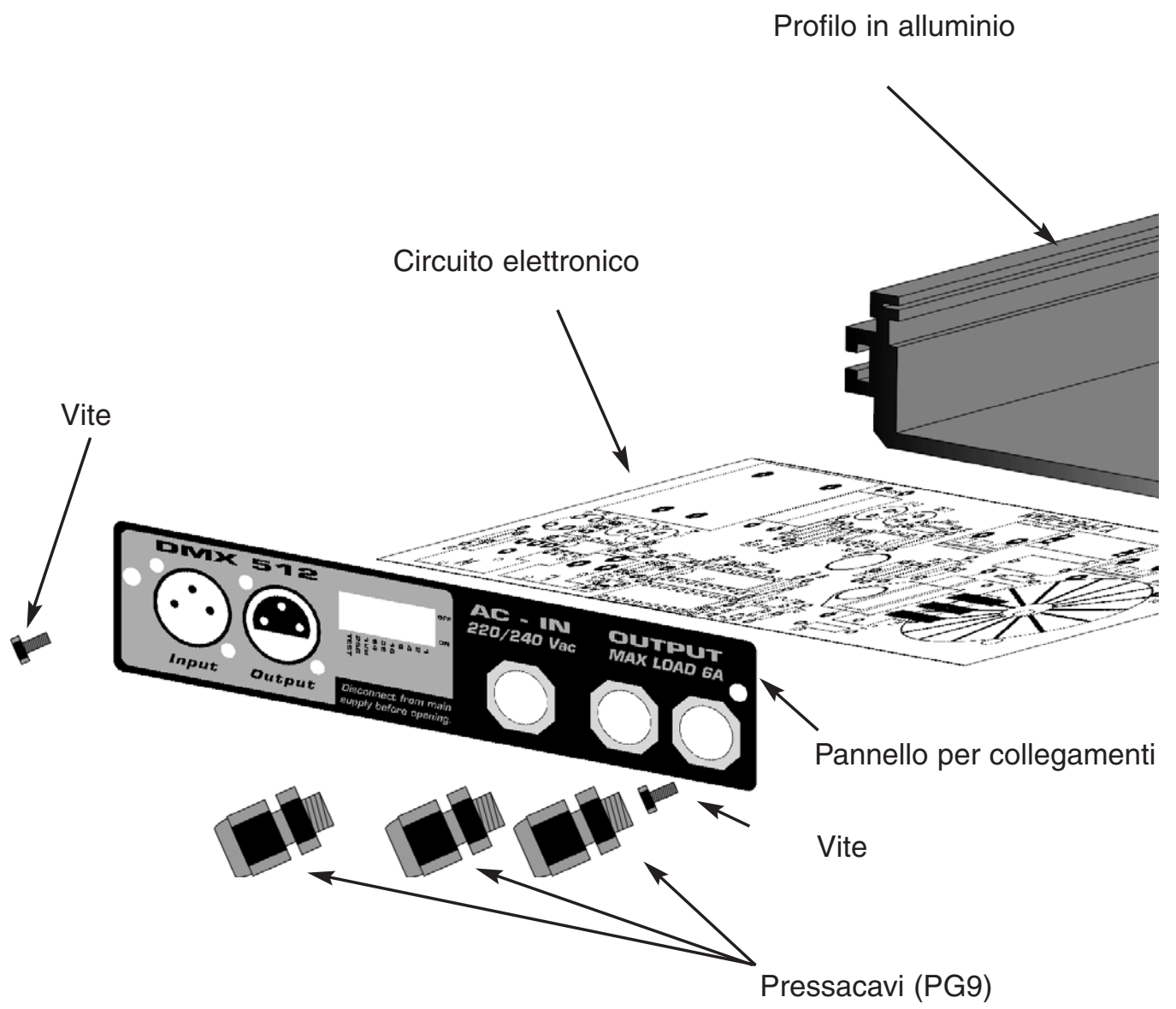
---

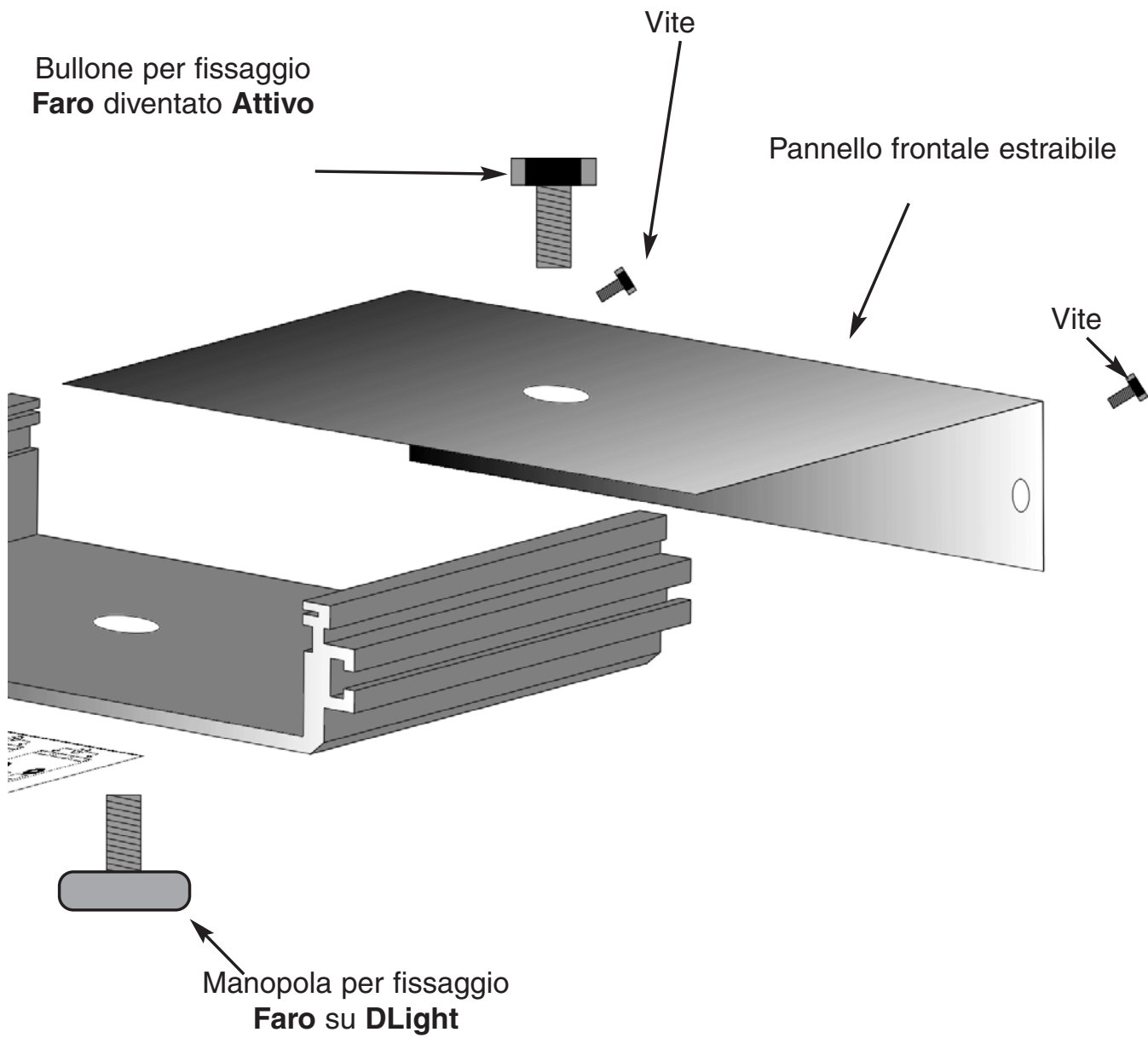




*Complimenti per l'acquisto di Dlight*

*Prima di procedere all'utilizzo di questo prodotto è necessario leggere attentamente il presente libretto di istruzioni per effettuare una corretta installazione e per sfruttarne al meglio le potenzialità.*





***Impostazione dell'apparecchiatura***

**1.1** Disimballaggio dell'apparecchiatura

**1.2** Accessori in dotazione e documentazione relativa

***Descrizione pannello retro e installazione***

**2.1** Descrizione pannello retro

**2.2** Connessione ingresso/uscita DMX 512

***Descrizione del circuito elettronico e relativo collegamento***

**3.1** Descrizione del circuito elettronico e relativo collegamento

***Protezioni***

**4.1** Protezione in temperatura

**4.2** Protezione contro sovraccarichi

**4.3** Protezione contro il cortocircuito

**4.4** Protezione contro collegamenti errati

***Messaggi di errore***

**4.5** - Messaggi di errore

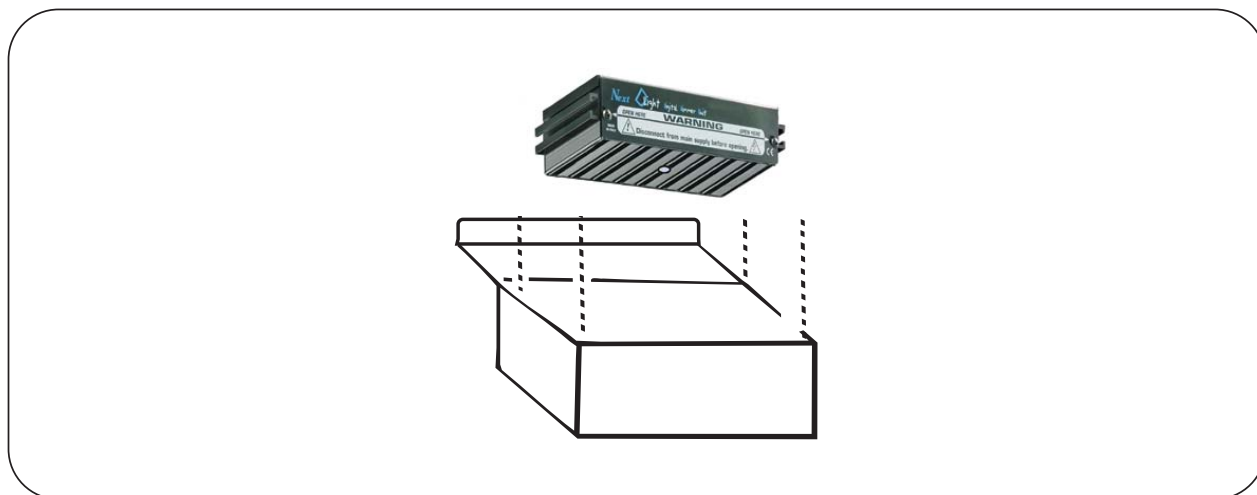
***Caratteristiche tecniche***

## 1.1 Disimballaggio dell'apparecchiatura

I

Aprire la scatola, togliere la documentazione.

Togliere l'apparecchiatura dalla scatola come riportato nella figura sottostante.



## 1.2 Accessori in dotazione e documentazione relativa

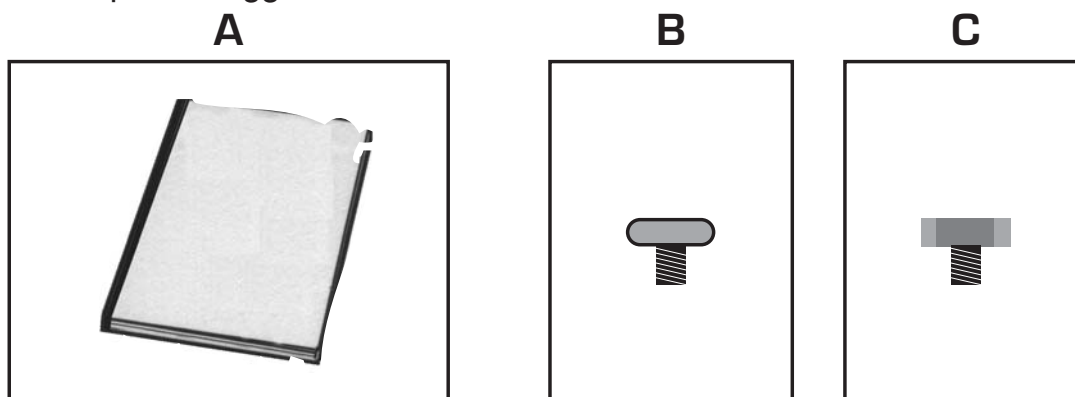
Controllare il contenuto delle confezioni.

Se uno dei seguenti elementi contenuti nelle confezioni dovesse mancare o essere danneggiato, contattare immediatamente il rivenditore.

**A** ) Manuale di installazione ed uso.

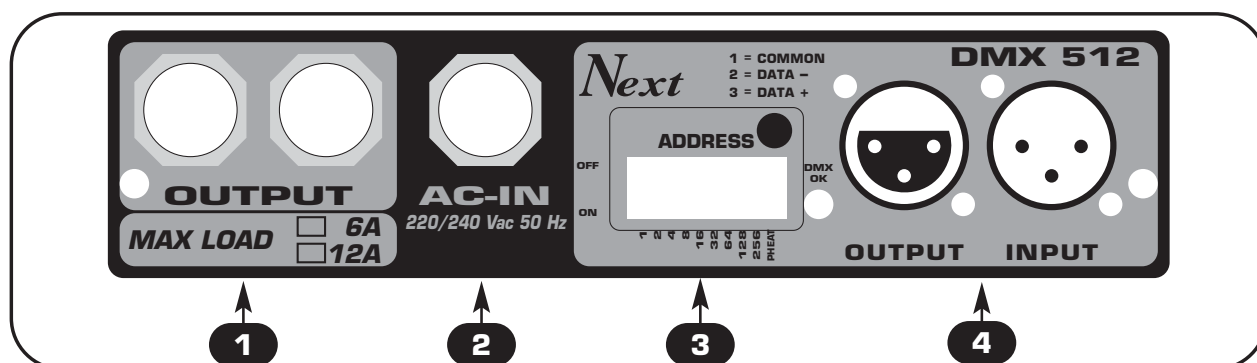
**B** ) Manopola per fissaggio **Faro** su **DLight**.

**C** ) Bullone per fissaggio **Faro** diventato **Attivo**.



## 2.1 Descrizione pannello retro

I



- 1 Uscita di potenza per fari con PG9
- 2 Alimentazione 220/240Vac 50 Hz con PG9
- 3 Dip-switch per settaggio indirizzi Dmx
- 4 INGRESSO/USCITA segnale DMX 512 standard con connettori cannon 3 poli.

## 2.2 Connessione uscita DMX 512

Accertarsi di utilizzare cavi schermati adeguati alla trasmissione del segnale DMX 512 con connettori di buona qualità e collegamento come riportato sul fianco del connettore.

Inserire fino in fondo il connettore cannon 3 poli proveniente dal mixer nell'apposito ingresso di segnale DMX **4**

Per disinserirlo premere il gancio di sicurezza ed estrarlo dolcemente. Utilizzare l'uscita per collegare altri D-Light.



### 3.1 Descrizione del circuito elettronico e relativo collegamento

I

Svitare le due viti del pannello frontale ed estrarlo.

Passare i cavi nei corrispondenti PG9 (alimentazione e faro)

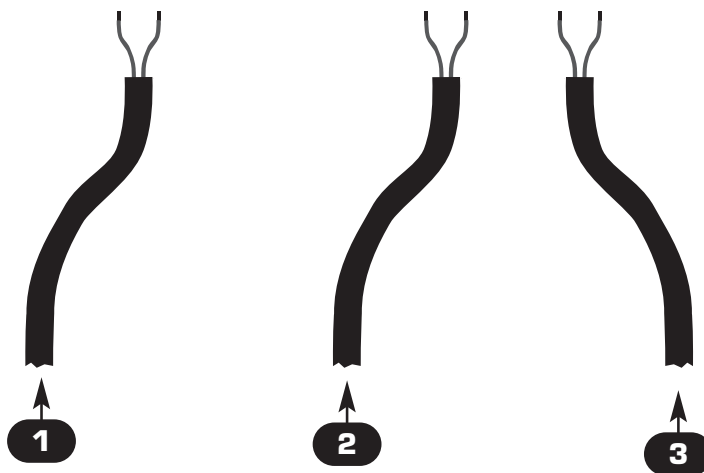
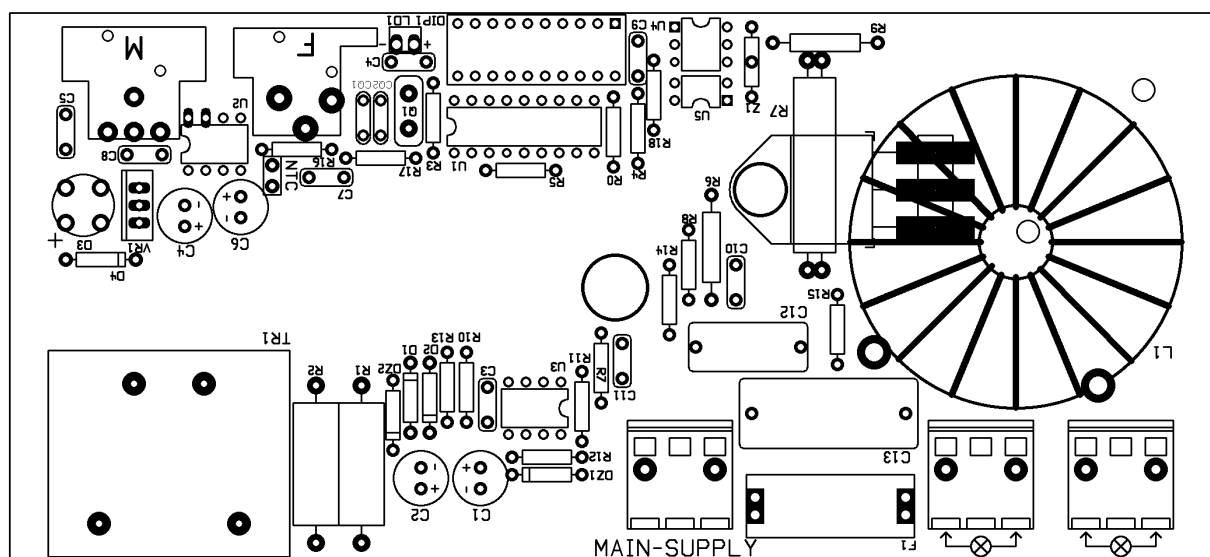
Collegare il cavo di alimentazione **1** nel morsetto **MAIN-SUPPLY**

Collegare il cavo del faro **2** nel simbolo 

Collegare l'eventuale secondo cavo del faro **3** nel simbolo 

**N.B.** Il cavo giallo/verde (terra) dovrà essere sempre connesso al morsetto di terra.

Il diametro dei cavi di alimentazione del Dlight dovrà essere sempre proporzionato alla potenza delle lampade collegate e alla lunghezza dei cavi utilizzati.



Il **DLIGHT** è dotato di efficienti protezioni per evitare che qualsiasi malfunzionamento possa danneggiarlo, le protezioni previste sono:

### 4.1 - PROTEZIONE IN TEMPERATURA:

La temperatura massima di lavoro è di 90° C. e viene misurata all'interno del **DLIGHT**. Raggiunta e superata questa temperatura, l'uscita viene disabilitata fino a quando la temperatura non torna entro valori normali.

### 4.2 - PROTEZIONE CONTRO SOVRACCARICHI:

Il canale di uscita del **DLIGHT** è tarato per erogare non più di **6/12 A** continui, sopra questa soglia l'uscita viene limitata elettronicamente.

### 4.3 - PROTEZIONE CONTRO IL CORTO CIRCUITO:

Nell'eventualità si verifichi un Corto circuito, il **DLIGHT** disabilita immediatamente il canale, per poi provare ad accenderlo nuovamente.

Dopo **3** tentativi, se il Corto Circuito persiste, il **DLIGHT** spegne definitivamente il canale per salvaguardare l'impianto.

### 4.4 - PROTEZIONI CONTRO COLLEGAMENTI ERRATI:

Nell'eventualità che il dimmer venga cablato erroneamente, il circuito elettronico interno è protetto da fusibile di valore appropriato, tale fusibile in condizioni normali di utilizzo non interviene.

### 4.5 - MESSAGGI DI ERRORE

Un messaggio di Errore viene segnalato con un lampeggio prolungato del led. In caso compaia questo messaggio, spegnere immediatamente il **DLIGHT**, individuare la causa ed eliminarla.

## Caratteristiche tecniche

### Caratteristiche tecniche :

- Unità Dimmer Digitale ad **1 canale DMX**
- Segnale di ingresso **DMX 512/1990 STANDARD**.
- Potenza erogabile: Versione **6A / 12A**
- Alimentazione monofase **220/240 Vac 50 Hz**.
- Dip-switch per l'indirizzo digitale (1/512).
- Preriscaldamento Digitale attivabile tramite **Dip-switch**.
- Filtri antidisturbo **LC**.
- Protezione termica dalla temperatura.
- Protezione digitale da cortocircuiti e sovraccarichi.
- **2 Connettori per ingresso/uscita DMX-512** a 3 pin XLR maschio e femmina.

### Condizioni climatiche di utilizzo:

- Umidità: **35% ÷ 80%**
- Temperatura: **-10° ÷ +50 °C**

### Dimensioni e peso:

- Dimensioni (L x H x P) / Peso: **180 x 42 x 80 mm / 1 Kg**.



---

**CODEM MUSIC S.r.l.** - Via G.Pierini, 13 - 61100 PESARO - ITALY  
Tel. +39 0721 204357 - Fax +39 0721 203554  
[www.codemmusic.com](http://www.codemmusic.com) - [www.wi-dmx.com](http://www.wi-dmx.com) - [info@codemmusic.com](mailto:info@codemmusic.com)

---



Tutti i diritti sono riservati e questo documento non può essere copiato, fotocopiato, riprodotto per intero o in parte senza il consenso scritto della **CODEM MUSIC S.r.l.**

Non si assume alcuna responsabilità per eventuali inesattezze o errori.

La **CODEM MUSIC S.r.l.** si riserva il diritto di apportare senza preavviso cambiamenti, modifiche estetiche o funzionali al prodotto.

La **CODEM MUSIC S.r.l.** non assume alcuna responsabilità sull'uso o sull'applicazione di questo prodotto.

---